



Sóttvarnastofnun Evrópu, ECDC

# Árangur, áskoranir og stórir áfangar árið 2016

Helstu atriði í ársskýrslu framkvæmdastjóra

**Í þessari samantekt kemur fram lítið úrval verkefna frá árinu 2016 en það er alls ekki tæmandi listi yfir áfanga ECDC á árinu.**

## **Nákvæmt yfirlit yfir starfsemi, skipulag og verkefnaáætlun ECDC má finna í fullri útgáfu ársskýrslunnar**

<https://ecdc.europa.eu/sites/portal/files/documents/annual-report-director-2016.pdf/>

Tillaga að tilvísun:

Sóttvarnastofnun Evrópu Árangur, áskoranir og stórir áfangar árið 2016: Helstu atriði í ársskýrslu framkvæmdastjóra. Stokkhólmi: ECDC; 2017.

ISBN 978-92-9498-116-5

ISSN 2529-6205

doi 10.2900/6224

Flokkunarnúmer TQ-AX-17-001-IS-N

© Sóttvarnastofnun Evrópu (ECDC), 2017

Allar myndir © ECDC, nema iStock: framsíða (miðja), síða 4 (efst til hægri), síða 6 (neðst); NIH 3D Print Exchange, National Institute of Health: síða 24 (efst til vinstri)

Afritun er leyfð ef heimildar er getið.

Ljósmyndir sem notaðar eru í þessu riti undir höfundarrétti má ekki nota í öðrum tilgangi en á við fyrir þetta rit án fyrirfram gefins leyfis höfundarréttarhafa.

# Árangur, áskoranir og stórir áfangar árið 2016

Helstu atriði í ársskýrslu framkvæmdastjóra

## Efnisyfirlit

Formáli .....	5
Inngangur .....	5
Fylgst með smitsjúkdómum .....	7
Verndum heilbrigði Evrópu – ECDC sjúkdómaáætlanir .....	8
ARHAI áætlun: Ónæmi fyrir sýklalyfjum og sýkingar tengdar heilbrigðisþjónustunni .....	9
EVD áætlun: Nýtilkomnir sjúkdómar og smitberasjúkdómar .....	11
FWD áætlun: Matar- og vatnsbornir sjúkdómar og dýrasjúkdómar .....	13
HSH áætlun: HIV, kynsjúkdómar og lifrabólga af völdum veirusýkingar .....	15
IRV áætlun: Flensa og aðrar veirur í öndunarfærum .....	17
TB áætlun: berklar .....	19
VPD áætlun: Sjúkdómar sem bóluefni geta komið í veg fyrir .....	21
Samskipti og þjálfun: deila fréttunum, koma þekkingu áfram .....	23
Verum vakandi: árvekni gagnvart sjúkdómum .....	25
Sóttvarnarstofnun Evrópu í tölum .....	26

# EUROPEAN ANTIBIOTIC AWARENESS DAY

A EUROPEAN HEALTH INITIATIVE

18





## Formáli stjórnarformanns

Árið 2016 einkenndist af tveimur stórum atburðum sem Sóttvarnarstofnun Evrópu veitti Framkvæmdastjórninni og aðildarríkjum ESB vel þegna hjálp með.

Í fyrsta lagi, hélt skyndileg uppkoma Zika-vírussns, Sóttvarnarstofnun Evrópu upp tekinni við vöktun sjúkdóma, hættumati og þróun viðbragðsefnis.

Í öðru lagi, stór salmonellu-sýking í mörgum löndum fannst vegna nýrra staðlaðra verkregla fyrir raðgreiningu alls erfðamengisins (WGS), sem sýnir enn og aftur mikilvægi WGS fyrir sjúkdómavöktun. Framkvæmdastjórnin og aðildarríkin innleiddu á skömmum tíma valdar gagnráðstafanir og stuðluðu þannig að markverðum samdrætti salmonellu-sýkinga í Evrópu.

Árið 2016, hélt stjórnin áfram að vakta innleiðingu ráðlegginga stjórnarinnar eftir ytra mat á vinnu ECDC 2015. Innleiðing þessara ráðlegginga mun styrkja Sóttvarnarstofnunina á komandi árum.

Mig langar að nota þetta tækifæri til að þakka fyrrum varaformanni Tíu Aro fyrir eldmóð hennar síðustu fjögur árin. Anni-Riitta Virolainen-Julkunen var valin sem nýr varaformaður stjórnarinnar.

Að lokum langar mig að þakka Andrea Ammon, sem hefur á síðustu tveimur árum leitt stofnunina giftusamlega og tryggt að það sem kemur frá stofnuninni mæti og fari fram úr væntingum. Árangurinn sem sýndur er í þessari skýrslu sýnir fram á árangursríka forystu hennar.

*Daniel Reynders  
stjórnarformaður Sóttvarnastofnunar Evrópu (ECDC)  
24. febrúar 2017*



## Inngangur framkvæmdastjóra

2016 var enn eitt annasama árið hjá ECDC. Á árinu gaf ECDC Framkvæmdastjórninni, þinginu, og aðildarríkjum, vísinda- og tæknilegan stuðning. Til dæmis, svaraði ECDC, á árinu, 41 formlegum fyrirspyrnum frá Framkvæmdastjórninni, 19 hverra voru áframsend frá meðlimum Evrópuþingsins.

Á meðan á 2016 stóð, krafðist Zika-vírus uppkoman allrar athygli vísindamanna okkar. ECDC gaf út þó nokkur hættumöt fyrir Zika-vírus, fór í samvinnu við WHO og Bandarísku sóttvarnarstofnunina um Zika-ferðaráðleggingar, gaf út tilfelliaskilgreiningu fyrir Zika vírussýkingu, og fór yfir ráðstafanir vegna moskítóstjórnunar.

Markvert skref í átt að byggingu nýju byggingarinnar var gert þegar við skrifuðum undir leiguna. Við lögðum líka lokahönd á vinnuáætlanir ECDC fyrir 2017 og 2018, lögðum mat á forvarnir gegn smitsjúkdómum í ESB, mátum evrópska innviði örverufræða, könnuðum ástæður sem liggja að baki þess að fólk hikar við að bólusetja, og unnum að langtíma bólusetningaráætlunum.

Mat á farsóttarmöguleikum uppkomu sjúkdóma, bæði innan og utan ESB, er mikilvægur hluti af starfi ECDC. Þess vegna tók ECDC þátt í fyrsta verkefni nýstofnuðu Evrópsku læknasérsvéitinni: Í maí 2016, fóru sérfræðingar ECDC til Angóla til að leggja mat á hvaða áhrif uppkoma gulu í Angóla hefði á borgara ESB.

Núna eru næstum tvö ár síðan ég tók við embætti sem starfandi forstöðumaður ECDC. Mig langar að þakka Stjórninni og Ráðgjafanefndinni fyrir auðsýnt traust, ómetanleg ráð og óhagganlegan stuðning þeirra við Sóttvarnarstofnunina.

*Andrea Ammon,  
Starfandi forstöðumaður ECDC  
27. febrúar 2017*

*Efst til vinstri og neðst: Evrópski vitundarvakningardagur um sýklalyfjanotkun ECDC er núna á niunda ári. Áætlunin fékk evrópsku heilbrigðisverðlaunin árið 2016.*

*Efst í miðju: Sendiför ESB til að leggja mat á lýðheilsu í Angóla: ECDC slóst í för með hópi læknisfræði- og lýðheilsusérfræðinga undir evrópsku læknasérsvéitinni, með samþykki ríkisstjórnar Angóla og í náinni samvinnu við Alþjóðaheilbrigðismálastofnunina.*



# Fylgst með smitsjúkdómum

Sóttvarnastofnun Evrópu (ECDC) var stofnuð árið 2005 og hefur aðsetur í Stokkhólmi í Svíþjóð. Hún er starfar á vegum Evrópusambandsins og hefur það hlutverk að styrkja varnir gegn smitsjúkdómum innan Evrópu. ECDC ber kennsl á, leggur mat á og miðlar yfirstandandi og upprennandi ógnum við heilbrigði manna sem stafa af smitsjúkdómum. Hún styður líka við viðbragðs- og viðbúnaðaráætlanir aðildarríkja Evrópusambandsins. Miðstöðin veitir aðildarríkjum ESB og EES vísindalega ráðgjöf og er traust upplýsingaveita á öllum sviðum er varða lýðheilsu.

Frá 31. desember 2016 voru 260 fastir starfsmenn hjá ECDC sem sinntu sjúkdómaeftirliti, greiningu á uppkomu, vísindaráðgjöf, upplýsingatækni, samskiptum og stjórnun.

Árið 2016 voru grunnfjárlög ECDC 58,36 milljónir evra.

## Sjúkdómaeftirlit

Einn af meginstyrkleikum ECDC er getan til að bregðast skjótt við breyttri faraldsfræði smitsjúkdóma. ECDC starfrækir og viðheldur þremur kerfum sem hvert er nauðsynlegt tilteknu sviði sjúkdómsvarna: EWRS (tilkynningar um ógnir), EPIS (faraldursgreining) og TESSy (sjúkdómaeftirlit).

Snemmvíðvörðun- og viðbragðskerfi Evrópusambandsins (EWRS) er kerfi sem gerir aðildarríkjum og framkvæmdastjórn Evrópusambandsins að miðla upplýsingum og senda viðvaranir um heilbrigðisatburði sem kunna að hafa áhrif innan ESB og samstillta nauðsynleg viðbrögð til að vernda heilbrigði almennings. Kerfið hefur verið notað með góðum árangri síðan, og ECDC hefur verið tengt við EWRS síðan í apríl. Árið 2016, á meðan á uppkomu Zika vírusjúkdómsins, sannaði kerfið gildi sitt aftur.

EPIS upplýsingakerfi um sjúkdómafaraldur (Epidemic Intelligence Information System) er öruggur samskiptavettvangur fyrir innri samskipti um faraldursupplýsingar sem kunna að vera fyrstu merki um uppkomu smitsjúkdóma.

Evrópska eftirlitskerfið TESSy er sérlega sveigjanlegt gagnagrunnskerfi fyrir söfnun sjúkdómsupplýsinga. ESB/EES lönd senda reglulega inn upplýsingar um smitsjúkdóma í kerfið. Gagnanotkun felur meðal annars í sér framleiðslu eftirlitsskýrsla og gagnvirkan ECDC *Eftirlits-atlas smitsjúkdóma*.

Það að auki styður ECDC vinnu framkvæmdastjórnar Evrópusambandsins og aðildarríkjanna innan heilbrigðisöryggisnefndar ESB til að tryggja stöðugt upplýsingaflæði um nýjustu þróun og tryggja samræmingu mælikvarða fyrir lýðheilsu.

*Efst til vinstri: Heimilislaus berklasjúklingur ræðir röntgenmynd sína með heilbrigðisstarfsmanni í París, Frakklandi. Úr ECDC tilfellisrannsókn um inngrip til að meðhöndla berkla í varnarlausum hópum.*

*Efst í miðju: Kateřina Konečná (GUE/NGL, Tékklandi), tengiliður ECDC við ENVI nefnd Evrópuþingsins, heimsótti Sóttvarnastofnunina þann 14. júní 2016*

*Efst til hægri: Neyðaráðgerðamiðstöð ECDC*

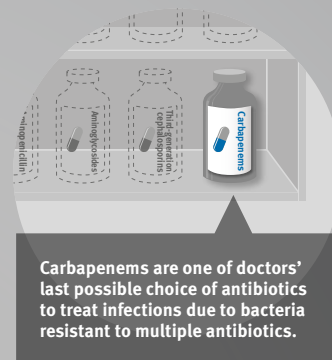
*Í miðju til hægri: Sérfræðingur ECDC, Josep Jansa, hittir lýðheilbrigðisstarfsmenn í Angólá*

*Neðst: Aedes moskítófluga sýgur blóð*

# Growing resistance to last-line antibiotics

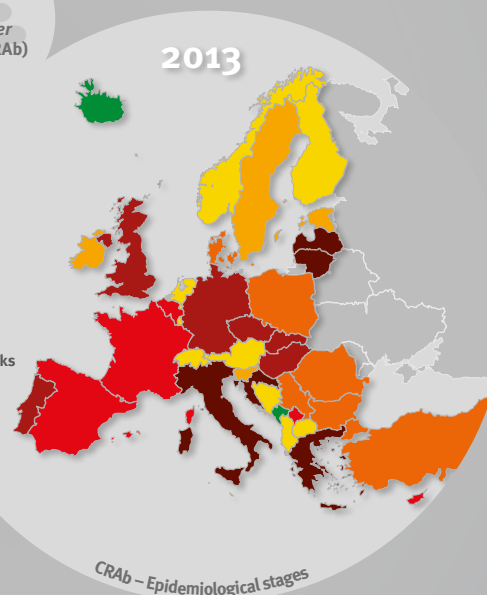
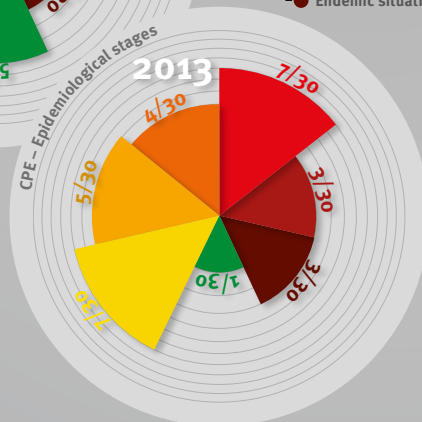
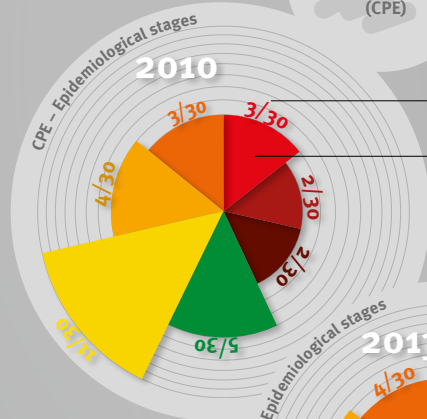
Carbapenems are a major last-line class of antibiotics to treat bacterial infections. The spread of carbapenem-resistant infections is a threat to healthcare and patient safety in Europe as it seriously curtails the ability to cure infections.

Each year, 30 EU/EEA countries report data on antimicrobial resistance to the European Antimicrobial Resistance Surveillance Network (EARS-Net) and on antimicrobial consumption to the European Surveillance of Antimicrobial Consumption network (ESAC-Net). Both networks are hosted at ECDC. For the first time, 18 countries reported data on *Acinetobacter* spp. to EARS-Net. In addition, experts in 38 European countries participated in the European Survey on Carbapenemase-Producing *Enterobacteriaceae* (EuSCAPE) done for ECDC by the University Medical Centre Groningen, in the Netherlands.



Carbapenemase-producing *Acinetobacter baumannii* (CRAB)

Carbapenem-resistant *Enterobacteriaceae* (CPE)



**13/38**  
countries reported an **uncertain** stage

**25/38**  
countries reported a **certain** stage



# Verndum heilbrigði Evrópu – ECDC sjúkdómaáætlanir

## ARHAI áætlun: Ónæmi fyrir sýklalyfjum og sýkingar tengdar heilbrigðisþjónustunni

Samkvæmt rannsókn ECDC vísindamanna frá 2016, er byrðin vegna heilbrigðisþjónustutengdra sýkinga (HAI) mjög há í Evrópu. Rannsóknin sýnir að sameiginleg heilbrigðisbyrði sex algengustu gerða HAI sé hærrí en heildarbyrði smitsjúkdómanna 32 sem eru með í BCoDE rannsókninni, fyrri ECDC rannsókn á *Byrði smitsjúkdóma í Evrópu 2009-2013*.

Árið 2016 var Framvirk Evrópurannsókn ECDC á iðrabakteríum sem framleiða karbapenemasa. Rannsóknin sýndir, miðað við gögn frá 455 sjúkrahúsum í 36 löndum, að, að meðaltali, 1,3 sjúklingar af hverjum 10.000 sjúkrahúsinnlögnum voru með *K. Pneumoniae* eða *E. coli* sýkingu sem framleiðir karba-penemasa.

Árið 2016, útvíkkaði ECDC skrá sína yfir hjálpargögn á netinu fyrir forvarnir og stjórn á ónæmi fyrir sýklalyfjum

og sýkingum tengdum heilbrigðisþjónustunni, til að bæta miðlun á góðum starfsvenjum.

Meira en 40 lönd um alla Evrópu tóku þátt í níunda Evrópuþegi um vitundarvakningu um rétta notkun sýklalyfja (EAAD) þann 18. nóvember. Haldið er upp á daginn með landsviðburðum og hann studdur með herferð um rétta notkun sýklalyfja í ESB-löndum. Fyrr, þann 28. september, fékk EAAD hinn virtu Evrópsku heilbrigðisverðlaun á Evrópsku heilbrigðisráðstefnunni í Gastein.

ECDC er enn einn helsti stuðningsaðili TATFAR, Atlantsálaátakshópur um ónæmi gegn sýklalyfjum, sem var settur á stofn 2009, til að bæta samvinnu á milli Bandaríkjanna og ESV á þessu svæði.

*Vinstri: ECDC skýringarmynd um sýklalyf sem notuð eru þegar önnur virka ekki*

Zika virus is transmitted to people through the bite of an infected *Aedes* mosquito. But there are other, although rare, modes of transmission.

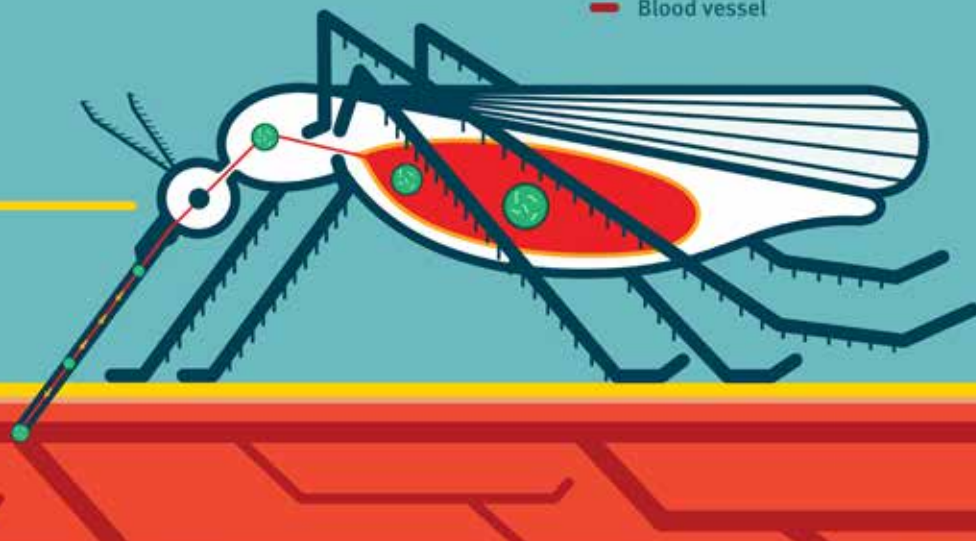
Local transmission could occur in continental Europe during the summer in areas where the tiger mosquito (*Aedes albopictus*) is present – if the Zika virus is imported by travellers.



Mosquito-borne transmission

The mosquito gets infected by biting a person who has the Zika virus in his or her blood. Over the next several days, the mosquito can become infectious and transmit the Zika virus to healthy people by biting them.

Zika virus  
Blood vessel



# EVD áætlunin: Nýtilkomnir sjúkdómar og smitferjusjúkdómar

Þegar Zika-vírus uppkoman breiddist út, fóru moskító-bornir sjúkdómar fremst í eldlínu farsóttarrannsókna. Viðbrögð voru allt frá framleiðslu áhættumata, til stofnunar landaflokkunar fyrir ferðaráðleggingar. Aðrar hliðar vinnunnar við Zika, fól í sér tilfellskilgreiningar, undirbúningsáætlanir, og endurskoðun fagrita um ráðstafanna til að hafa stjórn á smitberum fyrir *Aedes aegypti* og *Aedes albopictus*.

Annað rannsóknarsvið var Vestur-Nílar sótthiti. ECDC hóf vinnu við líkana-verkfæri fyrir smitberastjórnunaráætlanir fyrir Vestur-Nílar sótthita í Evrópu. Stutt var við vöktun Vestur-Nílar sótthita með því að bæta rauntíma gögnum og kortum við ECDC *Eftirlits-atlas smitsjúkdóma* á netinu.

Útbreiðslukort ECDC fyrir Moskító-flugur, mítla og mölmý á netinu voru stækkaðar og ná núna yfir öll lönd á Miðjarðarhafssvæðinu.

Sjúkdómasérfræðingar ECDC fullgerðu tilfellskilgreininguna fyrir Lyme neuroborreliosis og sendu hana inn til Framkvæmdastjórnar ESB. Þeir fóru líka yfir ýmsa valmöguleika fyrir stigvaxandi samræmingu Lyme borreliosis eftirlits í ESB og báru kennsl á gloppur í núverandi kerfum.

Í maí 2016, kom nýtt net rannsóknarstofa í stað gamla ENIVD netsins. Nýja netið - net slagorð. „EVD LabNet er evrópskt sérfræðirannsóknarstofunet fyrir nýtilkomna vírussjúkdóma“ - fær fjármagn frá ECDC og gefur stuðning fyrir snemmgreiningu og staðfestingu nýtilkominna smitberasjúkdóma.

EVD LabNet vinnur náið með svipuðum framtaksverkefnum ESB til að forðast skörun verkefna. Árið 2016 var helsta áhersla netsins á greiningu Zika-vírus.

## Listeria monocytogenes in food in the EU in 2015

**3.9%**  
of ready-to-eat  
fish products were  
*L. monocytogenes* positive



**2.5%**  
of ready-to-eat  
meat products were  
*L. monocytogenes* positive



**1.1%**  
of cheese were  
*L. monocytogenes*  
positive



Source: European Union summary report on trends and sources of zoonoses, zoonotic agents and food-borne outbreaks in 2015, published by EFSA and ECDC in 2016.

# FWD áætlun: Matar- og vatnsbornir sjúkdómar og sjúkdómar sem berast á milli manna og dýra

Uppkomur matar- og vatnsborinna sjúkdóma er ákaflega erfitt að rekja. Þegar stór uppkoma *Salmonella* í mörgum löndum olli áhyggjum í lýðheilsusamfélaginu, hjálpuðu sérfræðingar ECDC í matarbornum sjúkdómum við að koma á stofn samvinnu um allt ESB til að ákvarða hvaða ástæði lægi að baki uppkomunni.

Snemma í uppkomunni, notuðu sérfræðingar aðildarríkjanna og hjá ECDC tvær aðferðir sem bæta hvor aðra upp til að fylgjast með grunaða *Salmonella*-stofninum: raðgreiningu alls erfðamengisins og MLVA. MLVA eða raðendurtekningargreining margra staða og breyta (e. Multiple-loci variable-number), er tækni til að búa til DNA-fingrafar; hún er notuð til að erfðagreina vissar örverur. Raðgreining alls erfðamengisins er notað til að kortleggja heila DNA-röð í erfðamengi lífveru í einu.

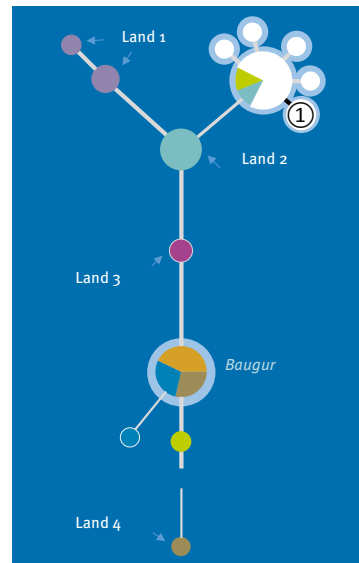
Á meðan á *Salmonella* uppkomunni stóð, sýndi ECDC að ef hefðbundnar aðferðir eru notaðar saman til að frumgreina ræsismerki með erfðafræðilegri nálgun bætir markvert frumgreiningu og rannsóknir á uppkomum matar- og vatnsborinna sjúkdóma.

EPIS-FWD, grein farsóttarupplýsingakerfa, greiðir fyrir snemmgreiningu og mati á fjöllanda/fjölbjóða sameindagreiningarklasa og uppkomu matar- og vatnsborinna sjúkdóma. Árið 2016, meðhöndlaði kerfið 47 *Brýnar fyrirspurnir*. Vettvangurinn tengir

*Vinstri: Listeria monocytogenes í mat, ECDC skýringarmynd*

núna saman farsóttufræðinga og örverufræðinga frá 52 löndum um allan heim.

ECDC tekur enn mikinn þátt í ELITE áætluninni, sem heldur áfram að vera í forystu í skilningi á örveru faraldsfræði hvanneyrarveiki.



Fyrir ofan: Lágmarksspan trjáa sýnir erfðafræðitengsl á milli einangra (ræktanir örvera sem eru einangraðar til rannsóknar).

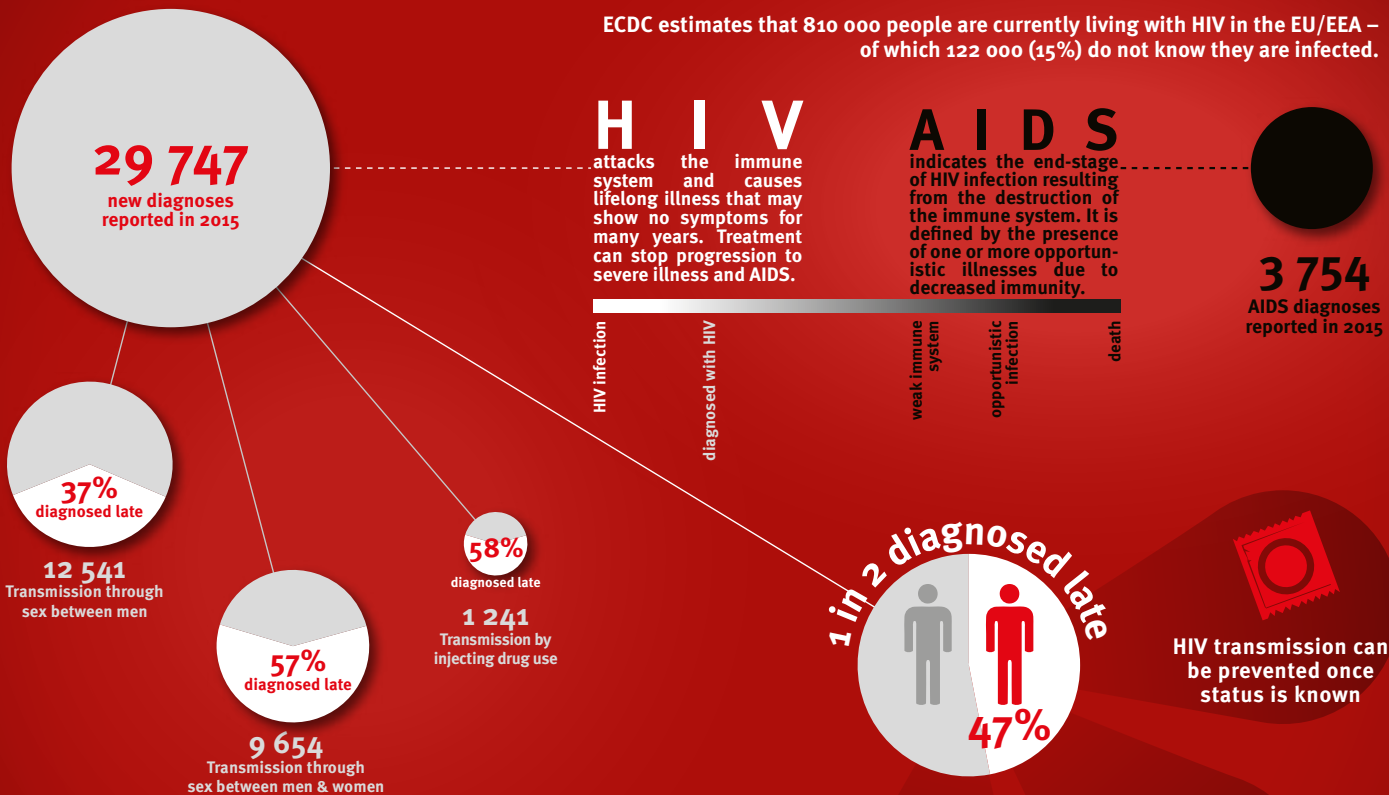
- Hringjastærðin sýnir fjölda einangra sem hafa svipaðar erfðamengismyndir.
- Hringir með baug sýna uppkomu yfir landamæri.
- Lengd og þykkt línanna sýnir fjölda frávíka á milli tveggja erfðamengismynda.
- Litir eru úthlutaðir af handahófi til að sýna uppruna einangrana; í þessu dæmi stendur fjöluþlátt fyrir „Land 3“.

# HIV and AIDS in Europe



HIV infection remains of major public health importance in the European Union and European Economic Area (EU/EEA) as the HIV epidemic persists largely unchanged with annually around 30 000 newly reported diagnoses.

ECDC estimates that 810 000 people are currently living with HIV in the EU/EEA – of which 122 000 (15%) do not know they are infected.



## Test & protect!

Early diagnosis helps to prevent further transmission and lowers the risk of severe health complications.

Find an HIV test centre: [bit.ly/EuropeanTestFinder](http://bit.ly/EuropeanTestFinder)

Follow us on twitter: @ECDC\_HIVAIDS

There is no cure for HIV: early diagnosis allows access to lifesaving treatment

# HSH áætlun: HIV, kynsjúkdómar og lifrabólga af völdum veirusýkingar

Í mars 2016, er net alnæmisveira (HIV) og kynsjúkdóma (STI) hittist í Bratislava fyrir fund með Svæðisskrifstofu WHO í Evrópu til að ræða betri sjúkdómaeftirlit og góðar starfsvenjur í Evrópu.

ECDC kynnti nýtt HIV-líkana-verkfæri sem notar HIV-efirlitsgögn til að meta þó nokkrar færíbreytur: fjölda HIV-smiðra, árlegan fjölda nýrra sýkinga og, meðaltíma á milli sýkingar og greiningar og fjölda fólks sem þarfnast meðferðar. Í rannsókn sem byggir á gögnum frá öllum ESB-löndum, áætlaði ECDC að fjöldi fólks sem lifir með HIV sé 810.000, og að einn af hverjum sjö viti ekki af því að þeir séu HIV-smiðar.

ECDC heldur áfram að samræma eftirlit með HIV, kynsjúkdómum og lifrabólgu af völdum veirusýkinga í ESB. Hin yfirgrípsmikla árlega skýrsla um eftirlit með HIV/AIDS í Evrópu, sem unnin var í samvinnu við svæðisskrifstofu alþjóðaheilbrigðismálastofnunarinnar í Evrópu, var gefin út á alþjóðaalnæmisdeginum 1. desember.

Lekandi hefur í sífellt meira mæli þróað með sér ónæmi gagnvart sýklalyfjameðferð. ECDC eftirlitsskýrsla um gonococcal-ónæmi gegn sýklalyfjum staðfesti þessa leitni.

ECDC gaf út tvær árlegar eftirlitsskýrslur um lifrabólgu B og lifrabólgu C. Árið 2016, var megninu af vinnunni við lifrabólgu fólgin í því að skoða aðrar gagnauppsprettur sem geta lýst byrðinni sem fylgir

*Vinstri: HIV/AIDS, ECDC skýringarmynd*

lifrabólgu, t.d. með því að setja upp aðferðalýsingu fyrir mótefnaalgengi lifrabólgu C í Evrópu.

Sérfræðingafundur kom saman til að ræða valkostina fyrir eftirlit með HIV-lyfjaónæmi í Evrópu. Fyrsta uppástunga okkar kemur út 2017.

Sérfræðingar ECDC hjálpuðu við rannsókn á úrslitaatriðum sýkingar hjá fólki í kynlífsiðnaðinum, sem var gefin út í *The Lancet HIV*. Hún kynnti gögn um neikvæð áhrif sem glæpavæðing og takmarkandi löggjöf getur haft á stjórnun útbreiðslu HIV á meðan fólks í kynlífsiðnaðinum.

ECDC heldur áfram að vakta innleiðingu *Dyflinar-yfirlýsingarinnar um samvinnu til að berjast gegn HIV/AIDS í Evrópu og Mið-Asíu*. Í tengslum við þetta verkefni, gaf Sóttvarnarstofnunin út skýrslu og sannana-ágrip um for-váhrif forvarnir fyrir HIV-varnir í Evrópu.

ECDC svaraði beiðnum um tækniaðstoð með því að skipuleggja landa-áætlanir til Króatíu, Búlgaríu og Möltu.

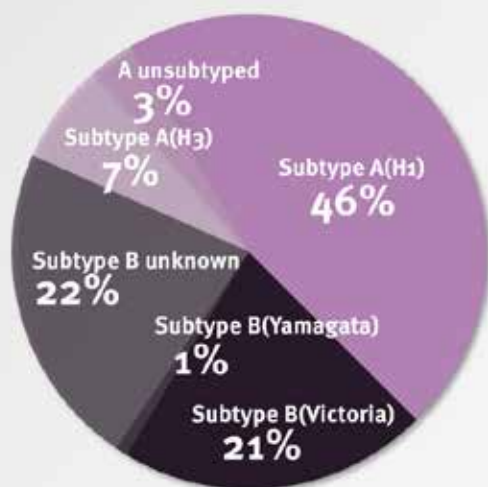
ECDC vann með Evrópusamtökum um rannsókn á lifrinni (EASL) og Alþjóðasamtökum á móti kynsjúkdómum (IUSTI) að tveimur greinargerðum um skilning sem mun auðvelda framtíðar samvinnuverkefni.

# Influenza in Europe

## Season 2015–2016

### Circulating viruses

Only sentinel specimens are included



### Influenza intensity reported during the season

- High or very high intensity for 5 weeks or more
- High or very high intensity for 1 to 4 weeks
- Only low and medium intensity reported
- Only low intensity reported

- Cyprus
- Luxemburg
- Malta



### Influenza trend

Lab test results from sentinel specimens, by week





# IRV áætlun: Flensa og aðrar veirur í öndunarfærum

ECDC og Svæðisskrifstofa WHO í Evrópu héldu áfram sameiginlegu eftirliti með flensu. Ein af mörgum aðgerðum á þessu svæði er útgáfa vikulegrar flensu-fréttatilkynningar fyrir Evrópu á meðan á flensutímabilinu stendur ([www.flunews-europe.org](http://www.flunews-europe.org)).

Byggt á könnunum sem VENICE-netið stendur fyrir, birt Sóttvarnarstofnunin skýrslu um útbreiðsluhlutfall og bólusetningarráðleggingar fyrir árstíðabundna flensu í aðildarríkjum ESB.

Aðrar aðgerðir eru m.a. tæknileg vinna við eftirlit með RS-veiru, áætlun um byrðina við sjúkdóma sem tengjast flensu, alvarleikamat á heimsfaraldi flensu, og stuðningur við valferli WHO á bóluefnisstofni.

Fylgst er með þróun mannsmitanlegrar dýraflensu og annarra veirusýkinga í öndunarfærum með hjálp farsóttagreiningar ECDC. ECDC leggur reglulega mat á hættuna sem þessir vírusar valda, sérstaklega þegar óvenjuleg eða óvænt tilfelli í mönnum eru tilkynnt. Árið 2016 framleiddi ECDC sex þátta hættumat vegna RS-veiru, t.d. um árstíðabundna flensu, mjög sýkilvirka fuglaflensu A(H5N8), og iðraveiru.

ECDC koma í kring tæknilega smiðju um hvernig hægt er að ná fram herra hlutfalli flensu bólusetningar hjá heilbrigðisstarfsmönnum. Sóttvarnarstofnunin stofnaði raf-námseiningu um þetta efni – sem er sérstaklega beint til lýðheilsustarfsmanna og

-stjórnenda – og gaf út frekara efni svo sem flugrit, veggspjöld og bæklinga fyrir heilbrigðisstarfsmenn.

Fjármögnun fór áfram til ytra I-MOVE netsins. I-MOVE gefur áætlanir á virkni bóluefnis gegn árstíðabundinni flensu. Árið 2016, fjármagnaði ECDC ýmsar fjöllanda rannsóknir á gagnsemi bólusetningar við árstíðabundinni inflúensu sem notaðar eru í Evrópu.

ECDC kom einnig á samráði við almenning til að fá álit sérfræðinga á ávinningnum af neuramidase lötum fyrir forvarnir og meðferð á flensu. Svörunin verður innlimað í gagnareynt sérfræðiálit sem ætlað er til birtingar í júní 2017.

Stuðningur við Evrópska flensueftirlitsnetið (EISN) og Evrópska tilvísunar rannsóknarstofunetið fyrir inflúensu í mönnum (ERLI-Net).

Í nóvember var farið í heimsókn til Íslands til að fara yfir uppfærða viðbúnaðaráætlun gegn heimsfaraldri.

*Vinstri: Yfirlit yfir árstíðabundna flensu, ECDC skýringarmynd*



# TB áætlun: Berklar

Berklar eru meiriháttar orsök sjúkdómstíðni og dánartíðni í Evrópu. Sjúkdómsbyrðinni er dreift ójafnt yfir íbúa, mismunandi eftir kyni, og samfélags- og efnahagslegri stöðu.

Til að leggja áherslu á þessi skilaboð gaf ECDC út nýþróað leiðbeiningaskjal um berklastjórnun í íbúa sem erfiitt er að ná til, ásamt stefnusamantekt um sama efni. Þrjár tilfellarannsóknir, gefnar út sem dæmi um íhlutun til að stjórna berklum í varnarlausum hópum, sýndi enn frekar að ECDC ætlar sér að ná að útrýma berklum í Evrópu.

Árlega sameiginlega skýrsla ECDC og WHO í Evrópu um *eftirlit með berklum* var kynnt á heimsdegi Berkla, þann 24. mars.

Árið 2016, kynntu berklasérfræðingar ECDC fyrstu skýrsluna um örverueftirlit með fjöllyfjaðnum berklum og gáfu út handbók fyrir rannsóknarstofur í ESB sem taka þátt í greiningu berkla.

Skiptiheimsóknir og þjálfun heldur áfram í fimm löndum sem WHO er með í forgangi: Búlgaríu, Eistlandi, Lettlandi, Litháen og Rúmeníu.

*Allar myndir úr ECDC tilfellisrannsóknnum um inngrip til að meðhöndla berkla í varnarlausum hópum.  
Efst: Heilbrigðisstarfsmaður og heimilislaus berklasjúklingur, París  
Neðst til vinstri: „Ekki missa af þessum stræti á leiðinni til heilbrigðis“  
– TV rúta í London  
Neðst til hægri: Berklasjúklingur í Roma-samfélagi, Slóvakíu*

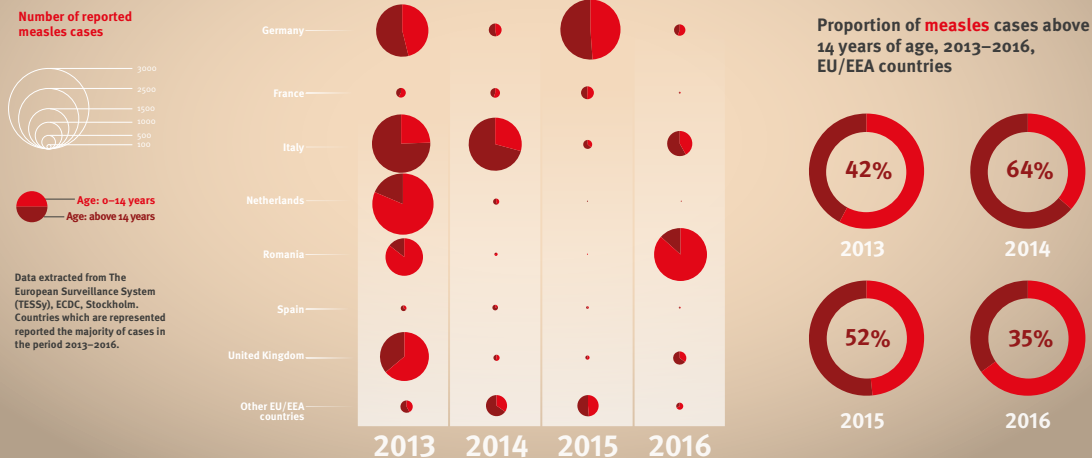
Ellefu ritrýndar greinar frá farsóttarfræðingum ECDC voru gefnar út í vísindatímaritum. Umfjöllunarefni voru meðal annars greining á berklaeftirlitsgögnum, ytra gæðamati á berkla og lyfjaónæmi í ESB og árangri þó nokkra ECDC verkefna.



Árleg berklaskýrsla ECDC er gefin út í samvinnu við Svæðisskrifstofu WHO í Evrópu.

# Measles affects all age groups

Measles is an acute, highly contagious disease capable of creating epidemics. It can be contracted at any age. **Infants and children** are often believed to be the only age groups affected by measles, but the disease also spreads among **teenagers and adults**. Vaccination is the best way to protect yourself and others against measles, regardless of age.



## SURVEILLANCE REPORT

### Measles and rubella monitoring

July 2016

Disease surveillance data: 1 July 2015 – 30 June 2016

### Main developments

The ECDC measles and rubella monitoring report is published twice a year. The January issue reports on the previous calendar year, while the summer issue (July) focuses on the most recent measles and rubella season and presents the data collected over the past 12 months. Visualised measles and rubella data are available online through the [measles](#) [1] and [rubella](#) [2] pages of the ECDC Surveillance Atlas (updated monthly). In addition, ECDC produces monthly high-resolution measles [maps](#) [3].

#### Measles

- Between 1 July 2015 and 30 June 2016, 1 818 cases of measles were reported by 30 EU/EEA countries. Twenty-six countries reported consistently throughout this 12-month period.
- Italy accounted for 31% of all cases reported during this period.
- Measles is targeted for elimination in Europe. The measles notification rate was below the elimination target (one case per million population) in 19 of the 30 reporting countries. Eight of these 19 countries reported zero cases. Eleven reporting countries had a notification rate above this indicator, with Lithuania reporting the highest rate (16.8 cases per million population).
- The diagnosis of measles was confirmed by positive laboratory results (serology, virus detection or isolation) in 94% of all cases.

# VPD áætlun: Sjúkdómar sem bóluefni geta komið í veg fyrir

ECDC gaf út tvo leiðarvísa á meðan á Evrópsku bólusetningarvikunni árið 2016: uppfærð útgáfa af „Tölum um vernd“ (um bólusetningu barna) og „Tölum um hik“ (um hik við að bólusetja). Hingað til, hafa sjö lönd aðlagð þessi skjöl að notkun innanlands. Staðbundnar útgáfur voru gerðar í Austurríki, Ítalíu og Grikklandi.

Átakanleg minnkun í bólusetningum gegn HPV-vírusnum í sumum aðildarríkjunum varð til þess að ECDC stóð fyrir vinnu við úrslitaatriði hiks við að bólusetja gegn HPV og til að svara áhyggjum vegna öryggismála. Fyrsta skref ECDC og alþjóðlegu HPV forvarnar og stjórnarnefndarinnar var að fylgjast með HPV-bólusetningarhiki á samfélagsmiðlum.

ECDC hélt vinnustofu um að „Finna jafnvægið í ævilöngum bólusetningum“ og stóð fyrir áætlun fyrir séða byrði sjúkdóma sem bóluefni geta komið í veg fyrir hjá eldri aldurshópum. Áætlunin safnar gögnum um byrði sjúkdóma sem bóluefni geta komið í veg fyrir hjá fullorðnum til að gefa löggjöfum upplýsingar um hvernig bæta mætti bólusetningar-áætlanir og hvort að ævilangar bólusetningaráætlanir gætu gefið betri vernd í Evrópu.

Árið 2016 uppfærði ECDC eftirlitskerfi fyrir kíghósta og ifarandi pneumokokkasýkinga (IPD). Eftirlit fer fram í gegnum net innan sjúkrahúsa þar sem sérfræðingar

á rannsóknarstofum, farsóttarlæknar og læknar vinna saman að því að greina kíghósta og IPD-tilfelli eins snemma og hægt er. Markmiðið er að fylgjast með áhrifum og virkni bólusetninga og vakta ónæmi gegn sýklalyfjum og afleysingu sermigerða.

ECDC rannsakaði skort á kíghósta-bóluefnum og gáfu út niðurstöður sínar í Hröðu hættumati.

Aukinn fjöldi tilfella barnaveiki í ESB/EES (70 tilfelli árið 2015 upp frá 14 árið 2010), varð til þess að ECDC útbjóg Hratt hættumat um barnaveikistilfelli í Belgíu sem leiddi til dauða og lagði mat á tiltækileika móteiturs gegn barnaveiki í Evrópu.

ECDC þróaði aðgerðaáætlun til að leiðbeina aðgerðum til upprætingar lömunarveiki og styðja við lömunarveikilausa Evrópu. Aðgerðaáætlunin leggur áherslu á einangrunarþætti (t.d. greiningu grundvallaraðstöðu lömunarveikivíruss og eyðileggingu lömunarveiki víruss af gerð tvö sem enn er til í rannsóknarstofum).

*Bólusetningartímasetjari ESB* er ennþá einn sá mest heimsótti hluti á vefgátt ECDC, með 234.000 heimsóknir 2016 (54.000 einstakir gestir).

*Efst: Mislingar hafa áhrif á alla aldurshópa, ECDC skýringarmynd  
Neðst til vinstri: 2016 útgáfan af Tölum um vernd  
Neðst til hægri: Mislinga og rauðir hundar eftirlitsskýrsla ECDC*



Efst til vinstri: „Og evrópsku heilbrigðisverðlaunin fara til...“ Forstöðumaður ECDC, Andrea Ammon, og samskiptasérfræðingur Giovanni Mancarella, á Evrópsku heilbrigðisráðstefnunni í Gastein, Austurríki.  
 Efst í miðju: Verðlaunaskírteini, Evrópsku heilbrigðisverðlaunin 2016.  
 Efst til hægri: Einnig tiltækt á pappír: ECDC skýrslur  
 Í miðju til hægri: EPIET fellows, Spetses, Grikklandi  
 Neðst: Pallborðsumræður, Dagur vitundarvakningar um sýklalyf í Evrópu 2016

# Miðlun og þjálfun: Deilum fréttum, komum þekkingu áfram

Samþætting miðlunar hættu og viðbúnaðaráætlunum í hverju ríki, var sett fram formlega í nýrri miðlunaráætlun ECDC. Nýja áætlunin mun þjóna sem grundvöllur ECDC miðlunarverkefnum á komandi árum.

ECDC gaf út samtals 158 skýrslur árið 2016, þ.m.t. 38 hröð hættumöt og 69 eftirlitsskýrslur.

Viðvera Sóttvarnarstofnunarinnar á samfélagsmiðlum jókst markvert árið 2016, að hluta til vegna mikils áhuga á fréttum Sóttvarnarstofnunarinnar um Zika.

2016, var 20 ára afmæli *Eurosurveillance*, sem haldið var upp á með vísindamálstofu. Árið 2016, voru 864 fræðigreinar sendar inn til fag tímaritsins, af þeim voru 234 birtar, eða um 20%. Áhrifastuðull tímaritsins árið 2016 hækkaði upp í 5,98, sem setur *Eurosurveillance* í topp tíu hæstu áhrifastuðla fagtímarita innan smitsjúkdóma.

EPITET og samstarfsáætlun þess EUPHEM voru samþætt í það sem heitir núna Styrkjakerfi ECDC. Styrkjakerfið mun áfram bjóða upp á tvær ólíkar leiðir (farsóttarfræði og lýðheilsu örverufræði) sem deila sameiginlegum ramma utan um aðföng og skipulag.

Í tveggja ára námi áætlunarinnar er rík áhersla lögð á verkefni evrópskra heilbrigðisstofnana þar sem styrkþegar taka fullan þátt í daglegum störfum í heilbrigðismálum.

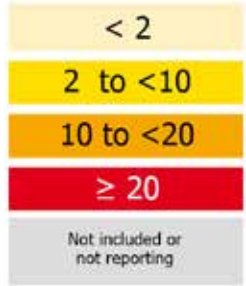
Árið 2016 hlutu 28 styrkþegar inngöngu og 36 útskrifuðust úr náminu. Við lok árs voru 76 styrkþegar innskráðir (árgangur 2015 og 2016 samanlagðir). Áætlunin leiddi 29 heimsóknir á þjálfunarstaði, hélt kynningarnámskeið og kenndi sjö þjálfunaráfanga. Allir styrkþegar tóku þátt í rannsóknnum á vettvangi.

Í mars 2016, skrifaði ECDC undir samstarfssamning við ASPHER, Samtök lýðheilsuskóla í Evrópu. ASPHER er fulltrúi meira en 100 lýðheilsuskóla í Evrópu.

Könnun á meðal ASPHER skóla kannaði sameiginleg áhugasvið á sviði smitsjúkdóma. Þetta mun leiða til fyrstu kortlagningar námskrár árið 2017 og myndun stækkaðs tengslanet skóla sem mun taka þátt í sameiginlegum aðgerðum s.s. starfsmannaskipti og þróun starfshæfni.

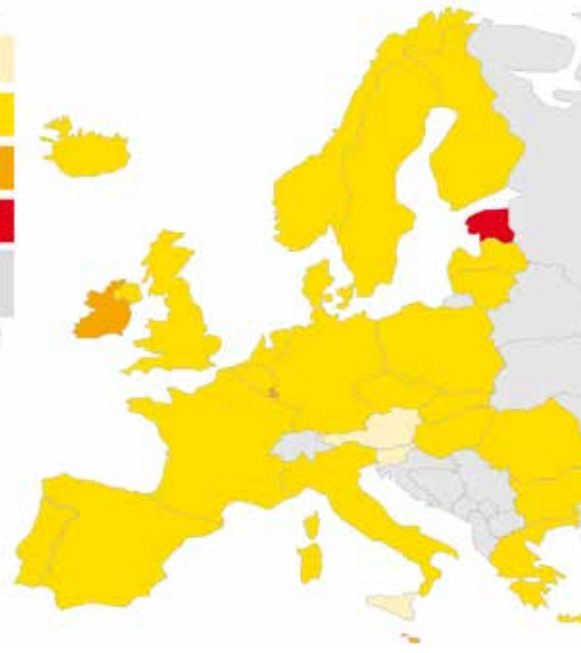


Rate per 100 000 population



EU/EEA rate 5.9 per 100 000\*

Non-visible countries  
Liechtenstein  
Luxembourg  
Malta





# Verum vakandi: Sjúkdóma árvekni

## Þekking og svörun vegna farsóttar

Frá upphafi ECDC hefur sjúkdómaeftirlit og vöktun verið kjarnastarfsemi þess. Sóttvarnarstofnunin sér sjúkdómaeftirlit í samhengi og ekki einangraða grein: Aðeins í sameiningu með öðrum lýðheilsuaðgerðum s.s. vísindaráðgjöf, viðbúnaði, viðbragðsþjálfun, og heilbrigðismiðlun, getur Sóttvarnarstofnunin gert sitt besta og staðsett sig sem leiðandi afl í að vernda lýðheilsu í Evrópu.

Fjöldi hrað hættumata sem voru gerð 2016, sýnir getu ECDC til að bregðast hratt við farsóttarhættum: Í 38 útgefnum hrað hættumötum, gaf ECDC gagnlegar bakgrunnsupplýsingar og hnitmiðaðar hættugreiningar.

ECDC gaf einnig út 45 *Farsóttaruppfærslur* á vefsíðu sinni, 39 þeirra um Zika-veiruna.

ECDC hóf að endurbæta aðferðafræði og aðgerðir fyrir hröð hættumöt til að bæta enn frekar samkvæmni aðferða og tryggja þátttöku aðildarríkja og alþjóðastofnanna.

Í samvinnu við WHO og Sóttvarnarstofnun Bandaríkjanna, voru Zika-landaflokkarir endurskoðaðar og uppfærðar. Árangurinn var notaður til að útbúa hættukort og gefa ferðaráðleggingar.

*Efst til vinstri: Zika-vírus, 3D prentaramódel*

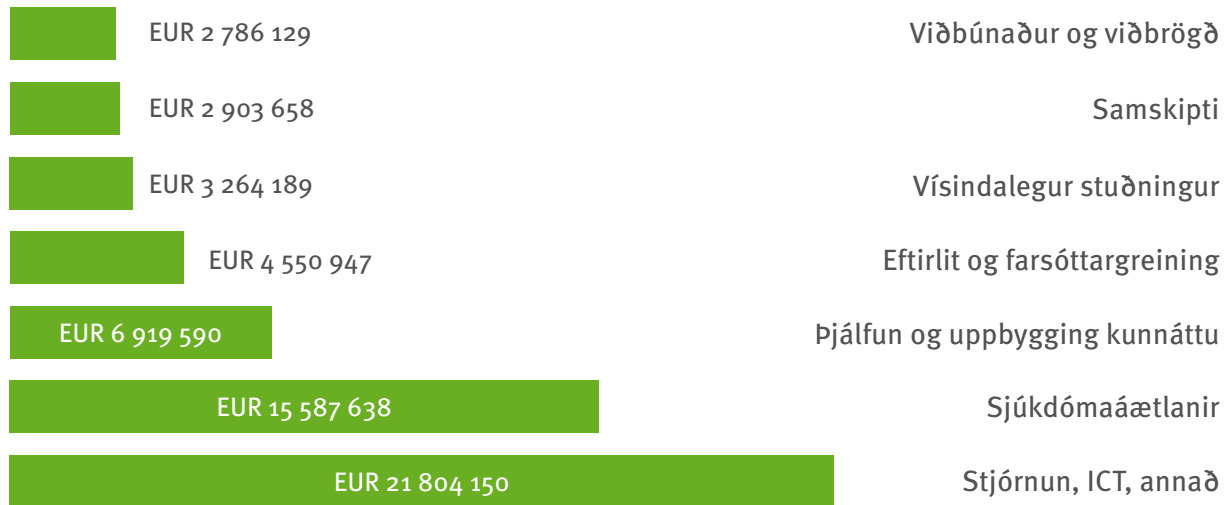
*Efst í miðju: Vísindamenn ECDC, Josep Jansa og Ettore Severi, slást í hóp Evrópsku læknaársveitarinnar í sendiför til Angóla*

*Efst til hægri: HIV tilfella kort*

*Í miðjunni til vinstri: Mynd af starfsmönnum ECDC*

*Neðst: Umræður á meðan á daglegum hringborðsfundi ECDC stendur*

## Fjárhagsáætlun ECDC fyrir 2016



Heildar kjarna fjárhagsáætlun: EUR 58,36 milljónir

*Þann 23. maí 2016, samþykkti Evrópunefnd um fjárlög fjármagn fyrir nýjar höfuðstöðvar ECDC.*

*Eftir meira en tíu ár, skilur ECDC við gömlu höfuðstöðvar sínar og flytur í Frösunda-hverfið, 2,5 km norðan við núverandi staðsetningu þína og 5 km norðan við miðborg Stokkhólms.*

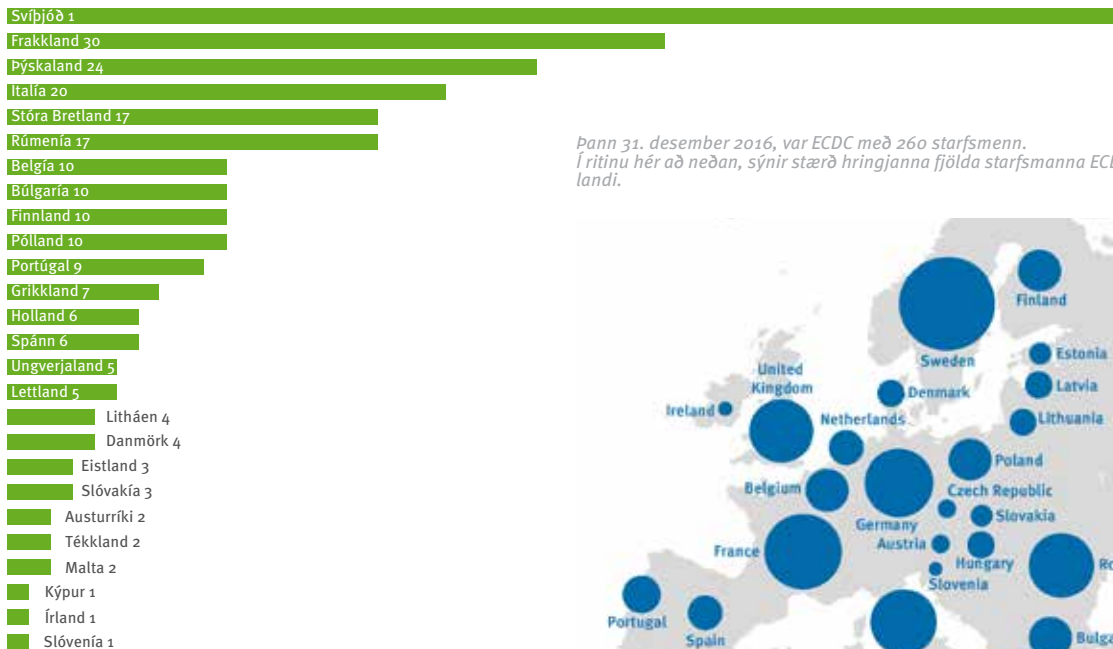
*Undirbúningur fyrir flutninginn hófst síðla árs 2016 og megnið af áætlanagerð er tímasett fyrir 2017. Raunverulegur flutningur mun eiga sér stað vorið 2018.*

*Tomtebodaskolan sem klárað var að byggja 1888, gömul skólabygging sem var breytt þannig að hún passaði undir höfuðstöðvar ECDC, verður tæmd snemma árs 2018.*



# Sóttvarnarstofnun Evrópu í tölum

## Samsetning starfsfólks ECDC eftir þjóðerni



Þann 31. desember 2016, var ECDC með 260 starfsmenn. Í ritinu hér að neðan, sýnir stærð hringjanna fjölda starfsmanna ECDC frá hverju landi.



**Sóttvarnastofnun Evrópu (ECDC)**

Póstfang:

Granits väg 8, SE-171 65 Solna, Sweden

Aðsetur:

Tomtebodavägen 11a, 171 65 Solna, Svíþjóð

Sími: +46 858601000

Fax: +46 858601001

<http://www.ecdc.europa.eu>

Stofnun Evrópusambandsins

<http://www.europa.eu>

